

[325_{v1}] R55 Lock Acoustic

CONDIZIONI

SUBSTRATI

ACCESSORI

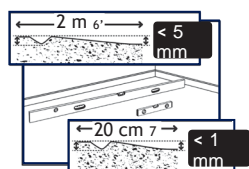
POSA

CONDIZIONI DI POSA

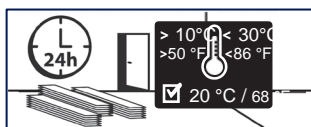
PLANARITÀ DEL SUBSTRATO	Requisiti di planarità: < 5 mm / riga da 2 metri e < 1 mm / riga da 20 cm	Substrato piano, pulito, stabile, asciutto e solido. Per i sottofondi: rispettare i requisiti obbligatori come da UNI 15515
STOCCAGGIO	Almeno 24 ore prima della posa	Conservare il rivestimento per pavimenti nella stanza in cui deve essere posato.
TEMPERATURA DI POSA	+ 10 °C < T < + 30 °C	Idealmente 20 °C.
GIUNTO DI DILATAZIONE PERIMETRO	Da 8 a 15 mm	Intorno al perimetro della stanza, a strutture fisse (es. colonne, isole, elementi della cucina, scaffali, ecc.) e telai delle porte (minimo 8 mm). Oltre gli 8 metri lineari, aumentare progressivamente il giunto di dilatazione perimetro fino a 15 mm per 20 metri lineari. Lo spazio deve essere coperto da un profilo di finitura. Locali umidi (es. bagni): sigillante poliuretano o a base di polimero MS sotto il profilo di finitura.
RIPARTIZIONI	Ogni 20 metri lineari o superficie > 250 m ²	Ogni stanza o locale chiuso deve essere considerato separatamente. Creare un giunto di dilatazione: - a seconda della geometria e della superficie totale della stanza - in corrispondenza di telai e soglie delle porte - in corrispondenza di tutti i giunti di dilatazione sul sottofondo
LUCE SOLARE DIRETTA (ZONE ESPOSTE AL SOLE, AMPIE APERTURE VETRATE, LUCERNARI, SKYDOME, ECC.)	Temperatura fondo < 60 °C	La posa libera è consentita purché la temperatura ambiente sia regolata. Per evitare che la temperatura del pavimento raggiunga valori eccessivi fino a 60 °C o superiori, la luce solare diretta sul pavimento deve essere oscurata da tende, persiane o altre protezioni adeguate.
VERANDA	Non consentito	Non consentito, indipendentemente dal substrato.
PRIMO UTILIZZO	Subito dopo la posa	

CONDIZIONI D'USO

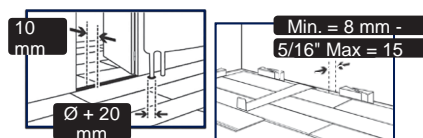
TEMPERATURA DI UTILIZZO	+ 8 °C < T < + 40 °C	
CARICO STATICO	< 30 kg/cm ² e < 200 kg/supporto	Evitare l'utilizzo di piedini in gomma. Utilizzare piedini piatti (non conici) senza decorazioni e adatti al PVC. Proteggere i piedi dei mobili con piedini.
SEDIE CON RUOTE	Ruote compatibili con PVC conformi a EN 12529	Raccomandazione: tappetino protettivo sotto le ruote.



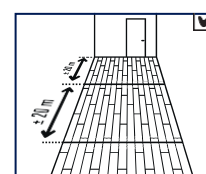
PLANARITÀ DEL SUBSTRATO



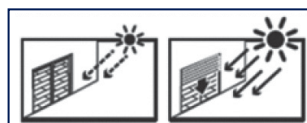
CONSERVAZIONE



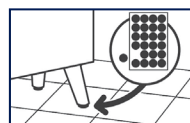
GIUNTO DI DILATAZIONE PERIMETRO



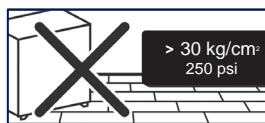
RIPARTIZIONI



LUCE SOLARE DIRETTA



CARICO STATICO



> 30 kg/cm²
250 psi



MANUTENZIONE

IMPORTANTE: le informazioni contenute nel presente documento sono valide a decorrere dal giorno: 08/11/2021 e sono soggette a modifica senza preavviso. Date le continue migliorie tecniche apportate ai nostri prodotti, prima di iniziare qualsiasi lavoro raccomandiamo ai clienti di verificare la validità del documento.

Gerflor

[325_{v1}] R55 Lock Acoustic

CONDIZIONI

SUBSTRATI

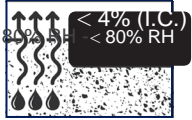
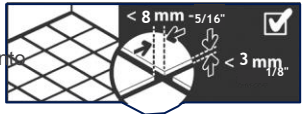
ACCESSORI

POSA

SUBSTRAT

CONDIZIONI

Per l'installazione di questo rivestimento per pavimenti

Pavimenti in calcestruzzo, calcestruzzo verniciato, composto livellante, massetto a base di cemento, massetto a base di anidrite (solfato di calcio)	✓	<p>Contenuto di umidità: Substrato a base di cemento: < 4% CCM (igrometro al carburo), < 4% CCM Substrato a base di anidrite: < 0,5%. Se necessario, preparare il supporto e applicare un composto lisciante per eliminare eventuali irregolarità</p> 
Piastrelle in ceramica	✓	<p>In caso di giunti larghi < 8 mm, profondi < 3 mm, e con dislivello < 1 mm. In caso contrario, applicare un prodotto di riempimento o un composto livellante</p> 
Rivestimenti per pavimenti incollati in PVC compatto/gomma/linoleum	✓	Dopo esame e riparazione, a seconda della condizione del rivestimento per pavimenti. Se più del 10% è in cattive condizioni, è necessaria una rimozione completa seguita dalla preparazione del nuovo substrato
Rivestimenti per pavimenti in PVC su schiuma incollati	!	Soltanto in aree residenziali (locali classificati CEN 23-31). Dopo esame e riparazione, a seconda della condizione del rivestimento per pavimenti. Se più del 10% è in cattive condizioni, è necessaria una rimozione completa seguita dalla preparazione del nuovo substrato.
Rivestimento per pavimenti in tessuto (moquette)/pavimentazione in PVC con rovescio in tessuto	✗	Non consentito
Substrati acustici	✗	Rimozione completa
Parquet incollato/pavimento laminato/parquet flottante o pannelli a base di legno	✗	Non consentito (rimozione completa)
OSB	✗	Rimozione completa o tavole di rivestimento
Pavimento o pannelli a base di legno su tralicelli o listelli/parquet inchiodato su listelli con ventilazione sottostante	✓	Consentito
Riscaldamento a pavimento reversibile con acqua	✓	Consentito
Riscaldamento a pavimento con acqua circolante, temperatura max di 28 °C	✓	Consentito
Riscaldamento radiante elettrico a pavimento	✗	Non consentito

La preparazione del substrato deve avvenire conformemente alle norme vigenti in materia nel paese di utilizzo.

Per qualsiasi informazione sulle proprietà e gli utilizzi del prodotto fare riferimento alla relativa scheda tecnica:

www.gerflor.com.

[325_{v1}] R55 Lock Acoustic

CONDIZIONI

SUBSTRATI

ACCESSORI

POSA

ATTREZZI	Cutter - Metro a nastro - Riga di metallo - Lama di sega zigrinata (es. Bosch T111C) - Mazzetta antirimbalzo - Rif.: 94964 di ROMUS - Leva - Blocco di battuta Tronchesi - Riferimento ROMUS: 93401 / JANSER: 237 530 000
ADESIVI PER AREE ESPOSTE A LUCE SOLARE DIRETTA	Fare riferimento alle raccomandazioni dei produttori di adesivi
RIPARTIZIONI	Accessori ROMUS
SUBSTRATO ACUSTICO	Gerflor Acoustic 15 dB - Rif.: 17980001 - Vedere le Linee guida per la posa [330] Gerflor Silence Plus 19 dB - Rif.: 59490001 - Vedere le Linee guida per la posa [331]
FINITURE	Skirting Design - Rif.: 6086 / Skirting Design - MDF - Rif.: 5947 - Vedere le Linee guida per la posa [504A] e [504B]. Soglia di porta: fare riferimento al catalogo Romus. Locali umidi (es. bagni): sigillante poliuretano o a base di polimero MS.

[325_{v1}] R55 Lock Acoustic

CONDIZIONI

SUBSTRATI

ACCESSORI

POSA

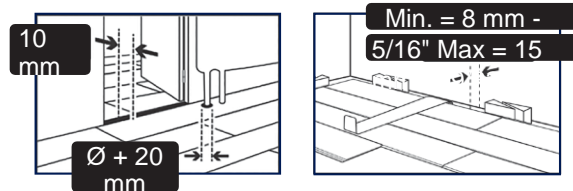


Prima della posa, esaminare il rivestimento per pavimenti e verificare che non siano presenti difetti visibili. Il rivestimento deve appartenere allo stesso lotto di produzione. Se si rilevano difetti visibili, comunicarli a GERFLOR e attenderne il parere prima di iniziare la posa.

DISPOSIZIONE

- Mescolare le lame provenienti da confezioni diverse della stessa serie.
- Le lame devono essere disposte in direzione della luce o nella direzione di transito.

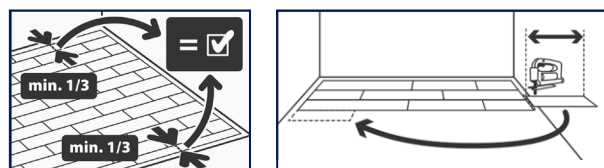
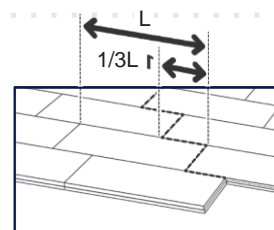
- Giunto di dilatazione perimetro: da 8 a 15 mm. In corrispondenza di perimetro della stanza, installazioni fisse e permanenti (es. colonne, isole) e soglie di porte (minimo 8 mm. Oltre gli 8 metri lineari, aumentare progressivamente il giunto di dilatazione perimetro fino a 15 mm per 20 metri lineari). Lo spazio deve essere coperto da un profilo di finitura. Installare eventuali strutture pesanti (elementi della cucina, scaffali) prima della posa del pavimento e rispettare lo spazio per la dilatazione periferica attorno alla base o ai piedi dell'elemento.



Locali umidi (es. bagni): sigillante poliuretano o a base di polimero MS sotto il profilo di finitura e lungo i punti d'acqua (vasca da bagno, piatto doccia, WC).

- Iniziare la posa delle lame da un angolo della stanza. Spostarsi all'indietro durante la posa, con le scanalature rivolte verso il posatore.

- Sfalsare ogni fila idealmente di un terzo della lunghezza della lama o posarle con "giunti nascosti". In questo caso, sfalsare le lame di almeno 25 cm e iniziare la seconda fila con il ritaglio dell'ultima lama della fila precedente. Evitare tagli piccoli alla fine delle



file (< 10 cm).

- Non lasciare mai linguette sui bordi delle lame.

[325_{v1}] R55 Lock Acoustic

CONDIZIONI

SUBSTRATI

ACCESSORI

POSA

INCASTRO E TAGLIO

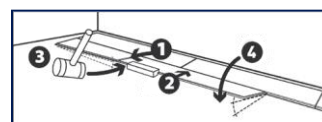
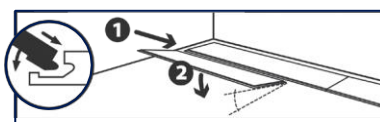
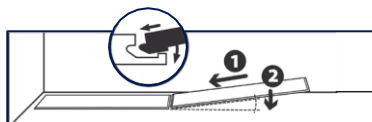
- Accertarsi che non vi siano sbavature nelle sezioni lavorate prima di collegarle.

- Incastrare le lame seguendo gli schemi utilizzando un blocco di battuta e una mazzetta antirimbalo.

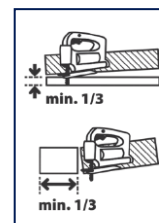
Prima fila: posare la lama leggermente inclinata per inserire la linguetta del lato corto nella scanalatura della lama precedente.

File successive: posare la prima lama leggermente inclinata per inserire la linguetta del lato lungo nella scanalatura delle lame della prima fila. Per le lame successive, fissare prima il lato corto e poi il lato lungo, tenendo la lama inclinata.

Per incastrare l'ultima fila, utilizzare una leva.



- Taglio periferico con una sega o cutter utilizzando il metodo del riporto.



- Taglio alla base dei telai delle porte.

Utilizzare tronchesi (possibilmente a leva).
ROMUS rif: 93401 / JANSER rif: 237 530 000.

