

[406_{v2}] Mural Revela

CONDIZIONI

SUPPORTI

ACCESSORI

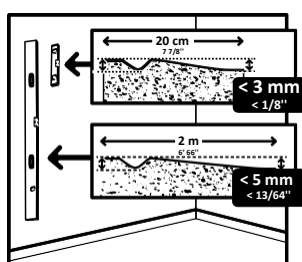
POSA

CONDIZIONI DI POSA

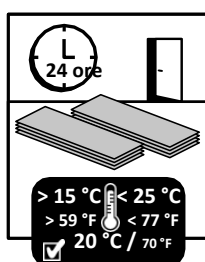
PLANARITÀ DEL SUPPORTO	Planarità < 5 mm su 2 metri o < 3 mm / 20 cm	Supporto planare, pulito, sano, asciutto, coesivo e sgrassato. Verticalità < 5 mm su 2,5 m
STOCCAGGIO DEL RIVESTIMENTO	Almeno 24 ore prima della posa	Stoccaggio del rivestimento in piano nell'ambiente di destinazione
TEMPERATURA DI POSA	+ 15 °C < T < + 25 °C	Temperatura ottimale 20 °C
SPAZIO PERIFERICO	1 mm/m su ogni lato	1 mm per metro lineare di rivestimento posato, su ogni lato della superficie ricoperta
LUCE SOLARE DIRETTA (PORTA, FINESTRA, ABBAINO, FINESTRA A CUPOLA...) O ALTRA FONTE DI CALORE	Temperatura della parete < 60 °C	Non posare quando la temperatura della parete può superare 60 °C (ad esempio intorno a un caminetto o vicino a una cucina, un forno o un termoconvettore elettrico)
VERANDA	Non consentito	
MESSA IN SERVIZIO	Subito dopo la posa, tranne negli ambienti umidi: 24 ore dopo le finiture	

CONDIZIONI DI UTILIZZO

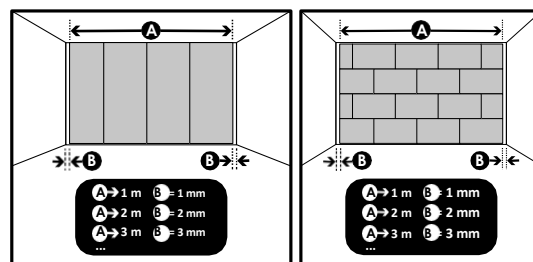
TEMPERATURA DI UTILIZZO	+ 8 °C < T < + 60 °C	
FISSAGGIO DEGLI ACCESSORI		Praticare i fori nelle piastre o nei pannelli e utilizzare viti e tasselli adeguati per fissarli alla parete sottostante. Negli ambienti umidi, è necessario garantire l'impermeabilità (realizzare un giunto sigillante).
PULIZIA		Normali prodotti per la pulizia della casa: panno umido e detergente delicato. Non utilizzare prodotti abrasivi, sostanze aggressive o prodotti per la pulizia a base di cloro. È sconsigliato l'uso di solventi.



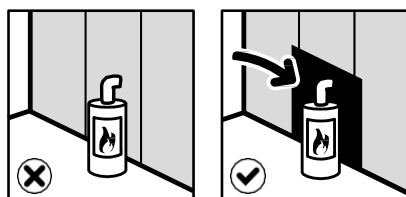
PLANARITÀ DEL SUPPORTO



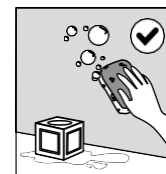
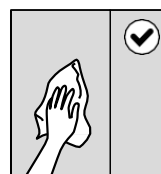
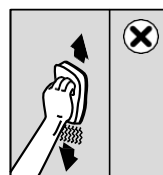
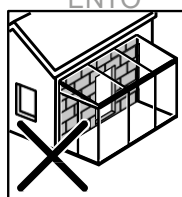
STOCCAGGIO DEL RIVESTIMENTO



SPAZIO PERIFERICO



ESPOSIZIONE AL CALORE



PULIZIA

IMPORTANTE: Le informazioni contenute nel presente documento sono valide a partire dal 21/09/2023 e sono soggette a modifica senza preavviso. Dal momento che la tecnica evolve continuamente, prima di procedere alla posa i clienti sono tenuti a verificare, presso i nostri uffici, che il presente documento sia quello effettivamente in vigore.

Gerflor

[406_{v2}] Mural Revela

CONDIZIONI

SUPPORTI

ACCESSORI

POSA

SUPPORT

CONDIZIONI

Per la posa di questo rivestimento

Supporti consentiti: calcestruzzo, intonaco a base di gesso o cemento, controparete, parete in blocchi di gesso o mattoni di terracotta	✓	In caso di posa in ambienti con un tasso di umidità elevato (bagno...), verificare che il supporto sia compatibile con l'utilizzo negli ambienti umidi e che sia stata realizzata una guaina impermeabilizzante lungo il perimetro del piatto doccia o della vasca da bagno, in conformità alle normative vigenti.
Parete rivestita con piastrelle	✓	In caso di piastrelle mancanti o non aderenti o di disuniformità > 3 mm, applicare un rasante di livellamento per uniformare il supporto oppure utilizzare pannelli di livellamento di tipo Wedi dello spessore desiderato. In caso di posa in ambienti con un tasso di umidità elevato (bagno...), verificare che il supporto sia compatibile con l'utilizzo negli ambienti umidi e che sia stata realizzata un giunto impermeabilizzante lungo il perimetro del piatto doccia o della vasca da bagno.
PVC	✗	Non consentito

Per maggiori informazioni sul prodotto e sull'ambito di applicazione, vedere la Scheda [tecnica: www.gerflor.it](http://www.gerflor.it) o contattare ns Servizio Tecnico presso la sede

[406_{v2}] Mural Revela

CONDIZIONI

SUPPORTI

ACCESSORI

POSA

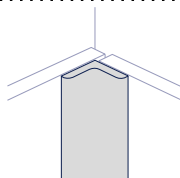
ATTREZZI

Taglierina - Metro - Livella
Pistola per colla manuale o elettrica - Codice:
93058 di Romus Martello antirimbalo - Codice :
94964 di ROMUS

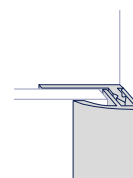
INCOLLAGGIO E IMPERMEABILITÀ

Colla a base di polimero MS (tipo Bostik MSP107 o Mapei Ultrabond Eco MS Easy), consumo: circa una cartuccia da 290 mL per 2 m²
Giunto sigillante a base di polimero MS (per le zone esposte agli spruzzi d'acqua). Gerflor consiglia di utilizzare un giunto sigillante trasparente (tipo Bostik MSP 106 o Mapei MS Crystal).

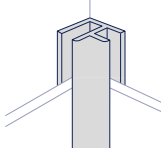
FINITURE



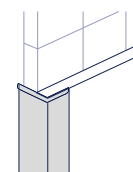
Angolo interno in alluminio (codice 06570001) Angolo interno nero in alluminio



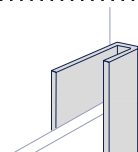
Profilo per bordo in alluminio a incastro (codice 06430001)



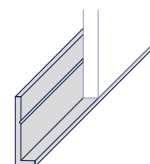
Angolo universale in alluminio (codice 06440001) Angolo universale nero in alluminio



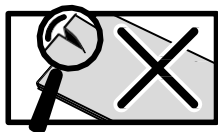
Angolo esterno con profilo a L in alluminio



Profilo per bordo a U in alluminio (codice 06490001) Profilo per bordo nero a U in alluminio

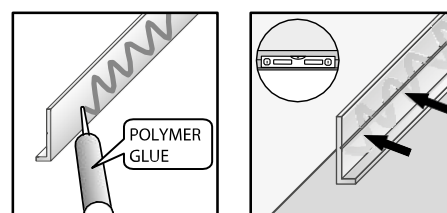


Profilo di partenza in alluminio (codice 06520001)



Prima di procedere alla posa, ispezionare il rivestimento. Se si riscontrano difetti, informare GERFLOR e non procedere alla posa senza il suo consenso.

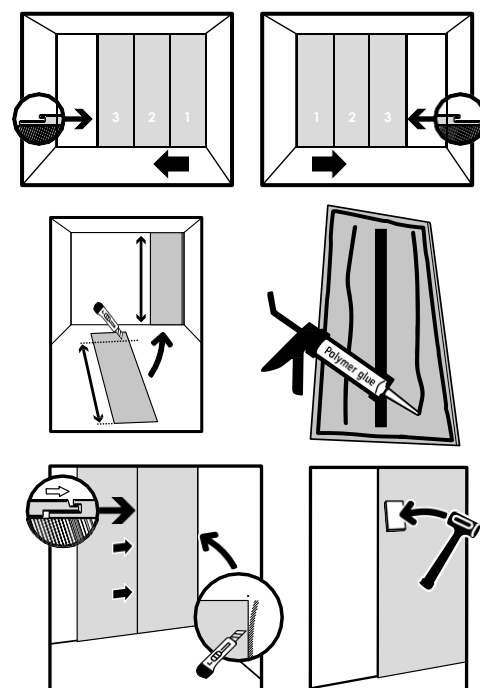
- Pulire e sgrassare il supporto.
- Verificare che il fondo delle piastre e dei pannelli non sia impolverato. Se è necessario, sgrassare con un prodotto adatto, ad esempio alcol isopropilico.
- Posa con profilo di partenza (opzionale)
 - Tagliare il profilo secondo la lunghezza desiderata, quindi incollare il profilo alla base della parete. A tale scopo, applicare una colla a base di polimero MS sul fondo del profilo. Verificare e regolare l'orizzontalità con una livella.
 - È possibile posizionare altri profili (profili per bordi, angoli universali) in base alle esigenze.
- I pannelli e le piastre possono essere tagliati facilmente secondo le dimensioni desiderate (taglierina, sega o trancia per le piastre, codice Romus 93650). Se è necessario, prima della posa eseguire i tagli corrispondenti ai punti d'acqua, ai punti luce e così via.



POSA IN ZONE NON ESPOSTE AGLI SPRUZZI D'ACQUA (LONTANO DAL PERIMETRO DEL PIATTO DOCCIA O DELLA VASCA DA BAGNO)

POSA DEI PANNELLI

- I pannelli possono essere posati da destra a sinistra o da sinistra a destra, facendo attenzione alla posizione corretta della scanalatura. Per la posa da destra a sinistra, posizionare il pannello con il bordo scanalato a sinistra. Per la posa da sinistra a destra, posizionare il pannello con il bordo scanalato a destra.
- Tagliare il pannello secondo le dimensioni desiderate.
- Con la taglierina, tagliare la linguetta a contatto con la parete.
- Applicare la colla a base di polimero MS sul fondo del pannello (secondo lo schema a lato).
- Posizionare il pannello lasciando libero uno spazio periferico di 1 mm per ogni metro posato.
- Esercitare pressione sul pannello per una decina di secondi, eseguire l'incollaggio manuale, quindi picchiettare su tutta la superficie con un martello antirimbalo in materiale sintetico.
- Posare il pannello successivo: applicare la colla a base di polimero MS sul fondo, quindi incastrare la linguetta nella scanalatura del pannello precedentemente posato.



[406_{v2}] Mural Revela

CONDIZIONI

SUPPORTI

ACCESSORI

POSA

POSA DELLE PIASTRE

- Le piastre possono essere posate in senso orizzontale o verticale.
- Per la posa orizzontale, iniziare nella parte destra della parete e posizionare sempre le piastre con i bordi scanalati rivolti a sinistra e verso l'alto. Le file vengono posate da destra a sinistra.
- Per la posa verticale, iniziare nella parte sinistra della parete, posizionando i bordi scanalati rivolti a destra e verso l'alto. Le file vengono posate da sinistra a destra.

Prima fila:

In base alla larghezza della parete e all'aspetto desiderato (uniformità dei tagli alle estremità della parete), decidere se iniziare o meno con una piastra intera.

- Con la taglierina, tagliare le linguette a contatto con il pavimento e la parete.
- Applicare la colla a base di polimero MS sul fondo della piastra.
- Posizionare la piastra contro la parete lasciando libero uno spazio periferico di 1 mm per ogni metro posato.
- Verificare l'orizzontalità con una livella e correggerla se è necessario.
- Eseguire l'incollaggio manuale, quindi picchiettare su tutta la superficie con un martello antirimbalzo in materiale sintetico.
- Posare la piastra successiva: applicare la colla a base di polimero MS sul fondo, quindi incastrare la linguetta nella scanalatura della piastra precedentemente posata e incollare.
- Verificare che le piastre siano sempre perfettamente allineate tra loro al fine di ottenere un raccordo impeccabile e di evitare disuniformità al momento della posa della fila successiva.
- Ripetere le operazioni sopra descritte fino al completamento della fila. Tagliare l'ultima piastra della fila secondo le dimensioni desiderate. In base alle dimensioni, il pezzo di piastra rimanente può eventualmente essere utilizzato per iniziare la fila successiva.

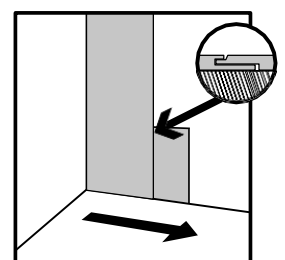
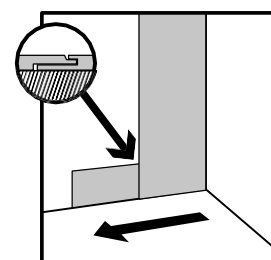
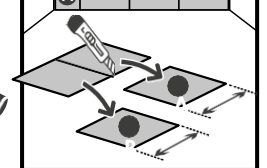
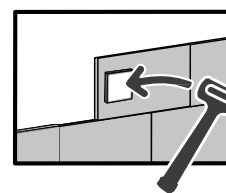
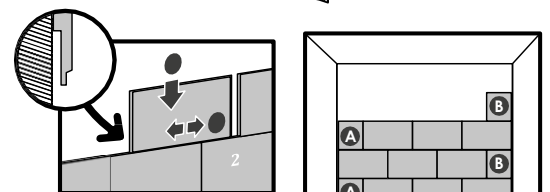
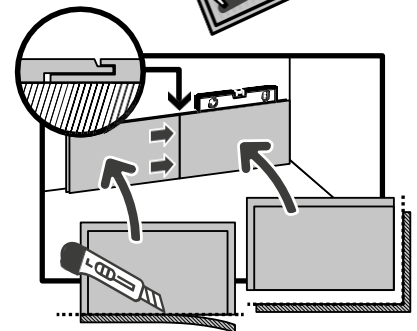
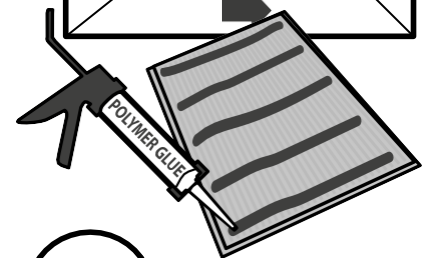
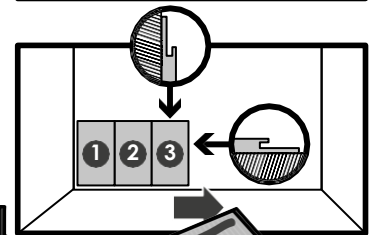
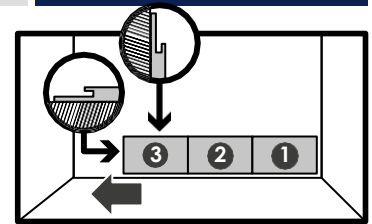
File successive:

Le piastre possono essere posate a cassero regolare (giunti allineati) o a cassero irregolare (sfalsate di mezza lunghezza, vedere lo schema a lato).

- Eseguire l'incollaggio e l'assemblaggio secondo la stessa procedura utilizzata per la prima fila, incastrando le linguette verticali e orizzontali nelle scanalature delle piastre precedentemente posate.
- Rimuovere eventuali residui di colla ancora fresca con un panno asciutto.

ASSEMBLAGGIO DI PIASTRE E PANNELLI

- Per l'assemblaggio delle piastre e dei pannelli sono disponibili due opzioni: pannelli posati nella parte sinistra della parete + piastre in posizione verticale o pannelli nella parte destra della parete + piastre in posizione orizzontale (giunti allineati).
- Posare sempre dapprima i pannelli e unire la scanalatura del pannello alla linguetta della piastra.

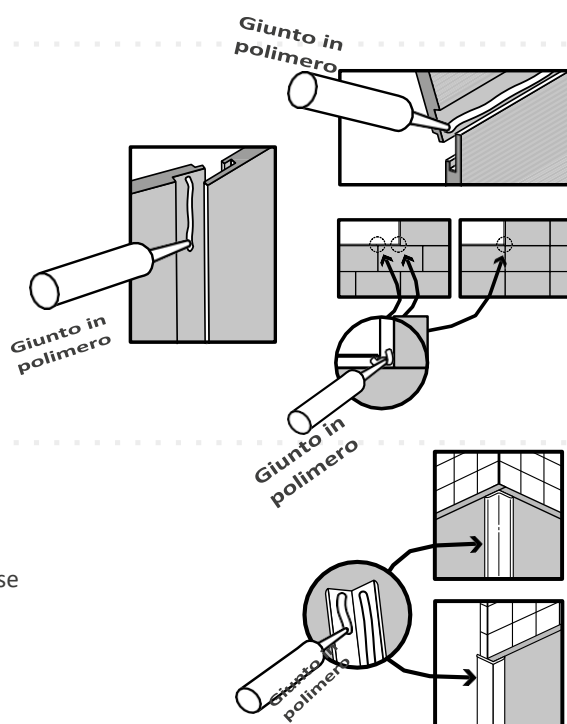


Gerflor

POSA IN ZONE ESPOSTE AGLI SPRUZZI D'ACQUA (PERIMETRO DEL PIATTO DOCCIA O DELLA VASCA DA BAGNO)

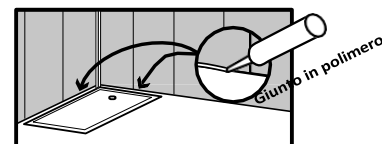
- Verificare che il supporto sia compatibile con l'utilizzo negli ambienti umidi e che sia stata realizzato un giunto impermeabilizzante lungo il perimetro del piatto doccia o della vasca da bagno.
- Se la posa viene eseguita senza profilo di partenza, applicare un cordolo di giunzione a base di polimero MS lungo tutta la base della parete da rivestire.
- Se la posa viene eseguita con un profilo di partenza, prima di posare i pannelli e le piastre, applicare un cordolo di giunzione sigillante a base di polimero MS sulla base interna del profilo, nonché all'interno dei profili per bordi o degli angoli universali, se utilizzati.

- Posa e assemblaggio di piastre o pannelli secondo le raccomandazioni precedenti, prestando attenzione a quanto segue:
 - Applicare un cordolo di giunzione sigillante a base di polimero MS, di 3 mm di larghezza, sul fondo delle linguette della piastra o del pannello da posare, prima di eseguire l'assemblaggio con il pannello o la piastra precedente.
 - Applicare un giunto a base di polimero MS in corrispondenza dei punti di giunzione tra le piastre e tra piastre e pannelli, secondo lo



- Gestione degli angoli: posare i profili angolari realizzando un giunto a base di polimero MS negli angoli della zona esposta.

- Applicare un cordolo di giunzione a base di polimero MS lungo tutta la base delle piastre o dei pannelli (giunzione con il piatto doccia o la vasca da bagno).



FINITURE

- Posare eventualmente i profili di finitura angolari o del bordo esterno fissandoli con una colla a base di polimero MS.
- Fissaggio degli accessori (attaccapanni, specchi e così via): praticare i fori nelle piastre e utilizzare viti e tasselli adeguati per fissarle alla parete sottostante.

In caso di posa in ambienti con un tasso di umidità elevato (bagno...), applicare un giunto a base di polimero MS intorno al foro per garantire un'impermeabilità duratura.

