

**ISTRUZIONI
DI POSA**

**LAYING
INSTALLATIONS**



ISTRUZIONI DI POSA EVOLUTION VERTICAL IN AMBIENTI STANDARD

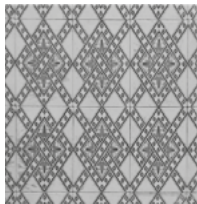
1. IDENTIFICAZIONE SOTTOFONDO



Intonaco



Cartongesso



Piastrelle in ceramica



2. PULIZIA DEL SOTTOFONDO

- **Con sottofondo intonaco o cartongesso:**
carteggiare la superficie ed aspirarla con aspirapolvere per rimuovere polvere e detriti.
- **Con sottofondo con piastrelle in ceramica:**
trattare la parete con detergente aggressivo (esempio: soda caustica), carteggiare la superficie ed aspirarla con aspirapolvere per rimuovere polvere.



3. PREPARAZIONE DEL SOTTOFONDO

- **Con sottofondo intonaco o cartongesso:**
stendere Primer EcoPrim T diluito con acqua fino a 1:4, in base all'assorbimento del sottofondo.
Applicazione: a rullo.
Consumo: 50-150 g/m² per applicazione.
- **Con sottofondo piastrelle in ceramica:**
non è necessario utilizzare un primer.





4. RASATURA DEL SOTTOFONDO

- **Sottofondo intonaco o cartongesso:**

utilizzare Planipatch.

Applicazione: spatola.

Consumo: 1,6 kg/m² x mm.



- **Sottofondo piastrelle in ceramica:**

utilizzare Planiprep 4 LVT.

Applicazione: spatola.

Consumo: 1,0 kg/m² x mm.



5. INCOLLAGGIO

- **Sottofondo intonaco o cartongesso o piastrelle in ceramica:**

utilizzare Ultrabond Eco V4 SP o Ultrabond Eco 4 LVT.

Applicazione: usare spatola

Mapei n° 1 oppure TKB A2.

Consumo: 250 g/m² circa.



6. ALTERNATIVA POSA CON FUGHE

È possibile posare i prodotti Evolution Vertical da incollo creando una fuga (tipo ceramica) utilizzando l'apposita stuccatura Kerapoxy 4 LVT disponibili in diverse colorazioni.





ISTRUZIONI DI POSA EVOLUTION VERTICAL IN AMBIENTI UMIDI

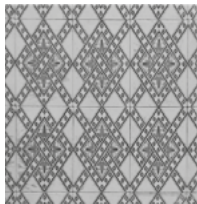
1. IDENTIFICAZIONE SOTTOFONDO



Intonaco



Cartongesso



Piastrelle in ceramica



2. PULIZIA DEL SOTTOFONDO

- **Con sottofondo intonaco o cartongesso:**
carteggiare la superficie ed aspirarla con aspirapolvere per rimuovere polvere e detriti.
- **Con sottofondo con piastrelle in ceramica:**
trattare la parete con detergente aggressivo (esempio: soda caustica), carteggiare la superficie ed aspirarla con aspirapolvere per rimuovere polvere.



3. PREPARAZIONE DEL SOTTOFONDO

- **Con sottofondo intonaco o cartongesso:**
stendere Primer EcoPrim T diluito con acqua fino a 1:4, in base all'assorbimento del sottofondo.
Applicazione: a rullo.
Consumo: 50-150 g/m² per applicazione.
- **Con sottofondo piastrelle in ceramica:**
non è necessario utilizzare un primer.





4. RASATURA DEL SOTTOFONDO

- **Sottofondo intonaco**

- o **cartongesso:**

- utilizzare Pianocem M additivato con Latex Plus (miscelato in rapporto 1:3 con acqua).

- Applicazione: spatola.

- Consumo: 1,6 kg/m² x mm



- **Sottofondo piastrelle in ceramica:**

- utilizzare Planiprep 4 LVT.

- Applicazione: spatola.

- Consumo: 1,0 kg/m² x mm.



5. INCOLLAGGIO

- **Sottofondo intonaco**

- o **cartongesso o piastrelle**

- in **ceramica:**

- utilizzare Ultrabond Eco MS 4 LVT Wall.

- Applicazione: usare spatola

- Mapei n° 1 oppure TKB A2.

- Consumo: 300 g/m² circa.



6. ALTERNATIVA POSA CON FUGHE

È possibile posare i prodotti Evolution da incollo creando una fuga (tipo ceramica) utilizzando l'apposita stuccatura Kerapoxy 4 LVT disponibili in diverse colorazioni.



7. FINITURA TRASPARENTE ANTIUMIDITÀ

Trattare la superficie con Mapecoat 4 LVT per incrementare le caratteristiche antiscivolo e sigillare le giunte.

Applicazione: utilizzare rullo tipo Roller T3 Mapei. Consumo: 50-100 g/m².



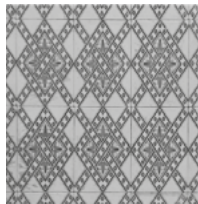
1. IDENTIFICATION OF THE SUBFLOOR



Plaster



Drywall insulation



Ceramic tiles



2. CLEANING THE SUBFLOOR

- **Plaster or drywall subfloor:**
sandpaper the surface and vacuum to remove the dust.
- **Ceramic tiles subfloor:**
treat the wall with strong detergent (example caustic soda). Sandpaper the surface and vacuum to remove the dust.



3. PREPARATION OF THE SUBFLOOR

- **Plaster or drywall subfloor:**
lay Primer Ecoprim T diluted in water up to 1:4, depending on the absorption of the subfloor.
Application: roller.
Amount: 50-150 g/m² every application.
- **Ceramic tiles subfloor:**
the use of primer is not necessary.





4. SMOOTHING THE SUBFLOOR

- **Plaster or drywall subfloor:**

use Planipatch.

Application: spatula.

Amount: 1,6 kg/ m² x mm.



- **Ceramic tiles subfloor:**

use Planiprep 4 LVT.

Application: spatula.

Amount: 1,0 kg/m² x mm.



5. GLUEING

- **Plaster or drywall subfloor or ceramic tiles:**

use Ultrabond Eco V4 SP

or Ultrabond Eco 4 LVT.

Application: use spatula Mapei n° 1 or like TKB A2

Amount: 250 g/m² approximately.



6. ALTERNATIVE LAYING PROCEDURE WITH GROUTS

Evolution Vertical can be laid using glue creating a grout (like ceramic tile) utilizing the grouting Kerapoxy 4 LVT available in different colours.



ENG

LAYING INSTALLATIONS FOR EVOLUTION VERTICAL IN HUMID ENVIRONMENTS

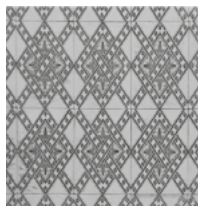
1. IDENTIFICATION OF THE SUBFLOOR



Plaster



Drywall insulation



Ceramic tiles



2. CLEANING THE SUBFLOOR

- **Plaster or drywall subfloor:**
sandpaper the surface and vacuum to remove the dust.
- **Ceramic tiles subfloor:**
treat the wall with strong detergent (example caustic soda). Sandpaper the surface and vacuum to remove the dust.



3. PREPARATION OF THE SUBFLOOR

- **Plaster or drywall subfloor:**
lay Primer Ecoprim T diluted in water up to 1:4, depending on the absorption of the subfloor.
Application: roller.
Amount: 50-150 g/m² every application.
- **Ceramic tiles subfloor:**
the use of primer is not necessary.





4. SMOOTHING THE SUBFLOOR

- **Plaster or drywall subfloor:**
use Pianocem M with addition of Latex Plus (mixed in a ratio 1:3 with water).

Application: spatula.

Amount: 1,6 kg/m² x mm.



- **Ceramic tiles subfloor:**

use Planiprep 4 LVT.

Application: spatula.

Amount: 1,0 kg/m² x mm.



5. GLUEING

- **Plaster or drywall subfloor or ceramic tiles:**

use Ultrabond Eco MS 4 LVT Wall.

Application: use spatula Mapei n° 1 or like TKB A2.

Amount: 300 g/m² approximately.



6. ALTERNATIVE LAYING PROCEDURE WITH GROUTS

Evolution can be laid using glue creating a grout (like ceramic tile) utilizing the grouting Kerapoxy 4 LVT available in different colours.



7. ANTIHUMIDITY TRANSPARENT COATING

Treat the surface with Mapecoat 4 LVT to guarantee the maximum resistance against humidity and to close the grouts. Application: use roller like Roller T3 Mapei.

Amount: 50-100 g/m².



VIRAG Srl

Via Torino 6

20063 Cernusco sul Naviglio MI

P +39 02 929071

F +39 02 92907229/230

virag.com

evolution-virag.com

virag@virag.com



Viragsrl



company/virag



Viragsrl

